



Obligations d'adaptation au changement climatique pour la résilience de l'agriculture

**Cas : l'obligation verte
de résilience de FIRA**

26 septembre 2024.



Créée en 1954 par le ministère des Finances (SHCP) et la Banque centrale du Mexique (Banco de Mexico).

Nous soutenons toute activité liée au secteur agroalimentaire dans n'importe quelle région du pays ; et les activités non traditionnelles dans les villes de moins de 50 000 habitants.

FONDO

Fonds de garantie et de développement de l'agriculture, de l'élevage et de la volaille.

FEFA

Fonds spécial pour le financement agricole.

FEGA

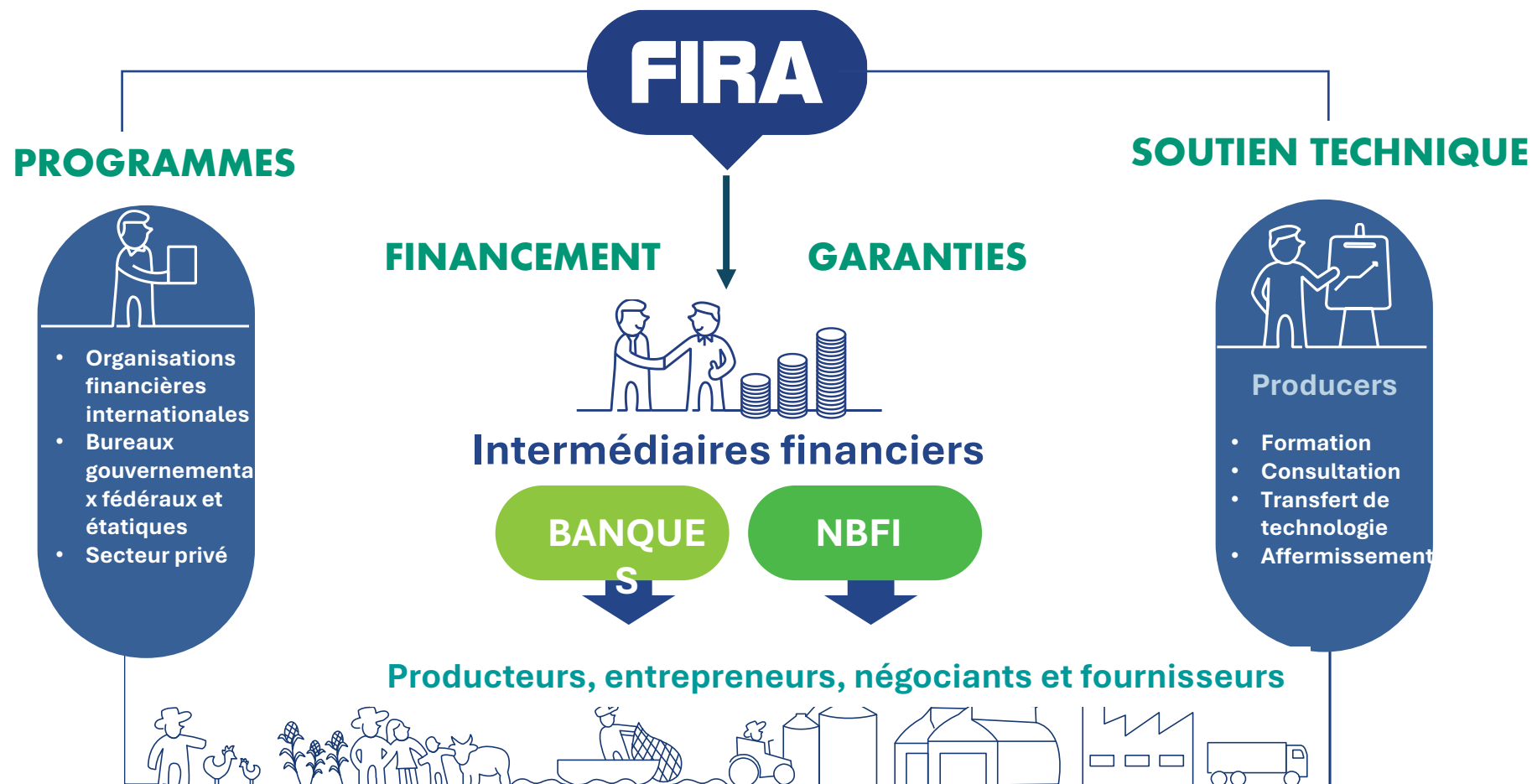
Fonds spécial pour le financement agricole.

FOPESC A

Fonds de garantie et de promotion des activités de pêche.



En tant que banque de développement de deuxième rang, notre modèle d'affaires est soutenu par un réseau d'intermédiaires financiers, en tant que canal de financement des producteurs et des entreprises.



Objectifs prioritaires

Le FIRA encadre ses actions avec le Programme Institutionnel 2020-2024 qui s'articule autour de trois objectifs prioritaires. Chacun, avec des stratégies et des actions spécifiques qui contribuent favorablement à l'attention du secteur agroalimentaire et de la population rurale.



OP1

Promouvoir l'**inclusion financière** et réduire les obstacles à l'accès aux services financiers pour les producteurs, en mettant l'accent sur les plus petits.



OP2

Promouvoir l'augmentation de la **productivité et de l'efficacité** dans tous les maillons de la chaîne de valeur du terrain.



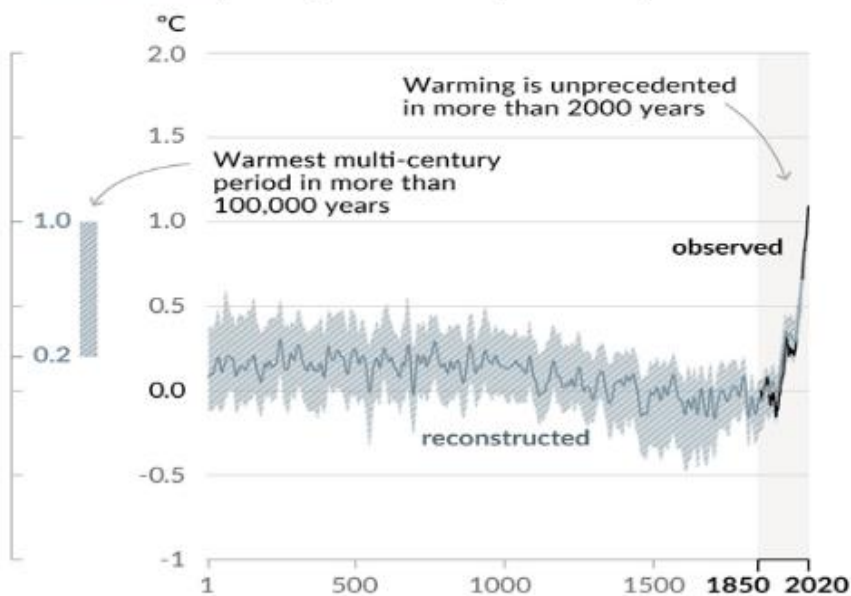
OP3

Contribuer au développement d'un secteur agricole, forestier et halieutique responsable et **durable**.

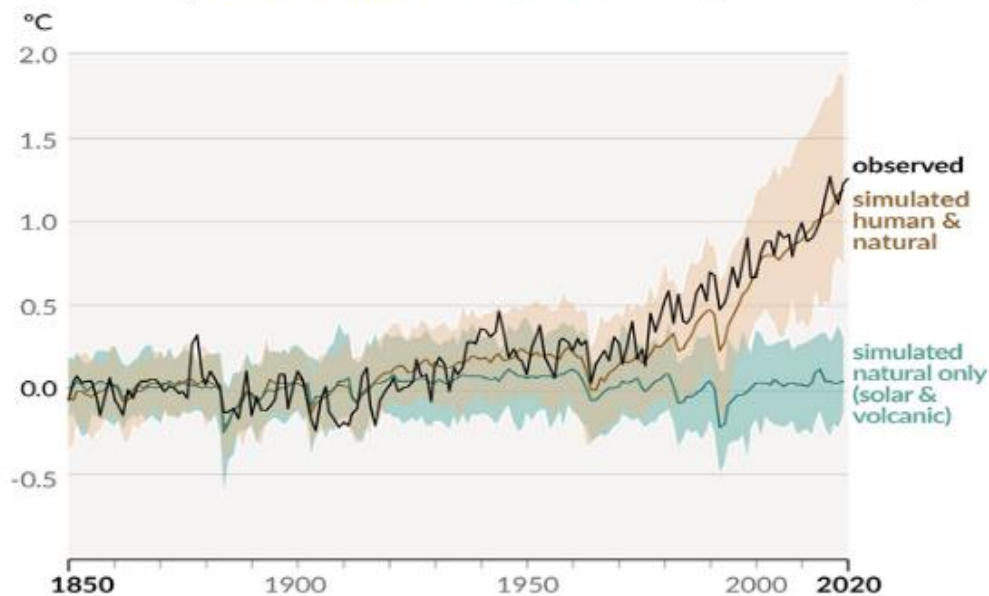
Il y a suffisamment de preuves scientifiques pour affirmer que la température mondiale de la planète augmente de façon exponentielle.

Changes in global surface temperature relative to 1850-1900

a) Change in global surface temperature (decadal average) as reconstructed (1-2000) and **observed** (1850-2020)



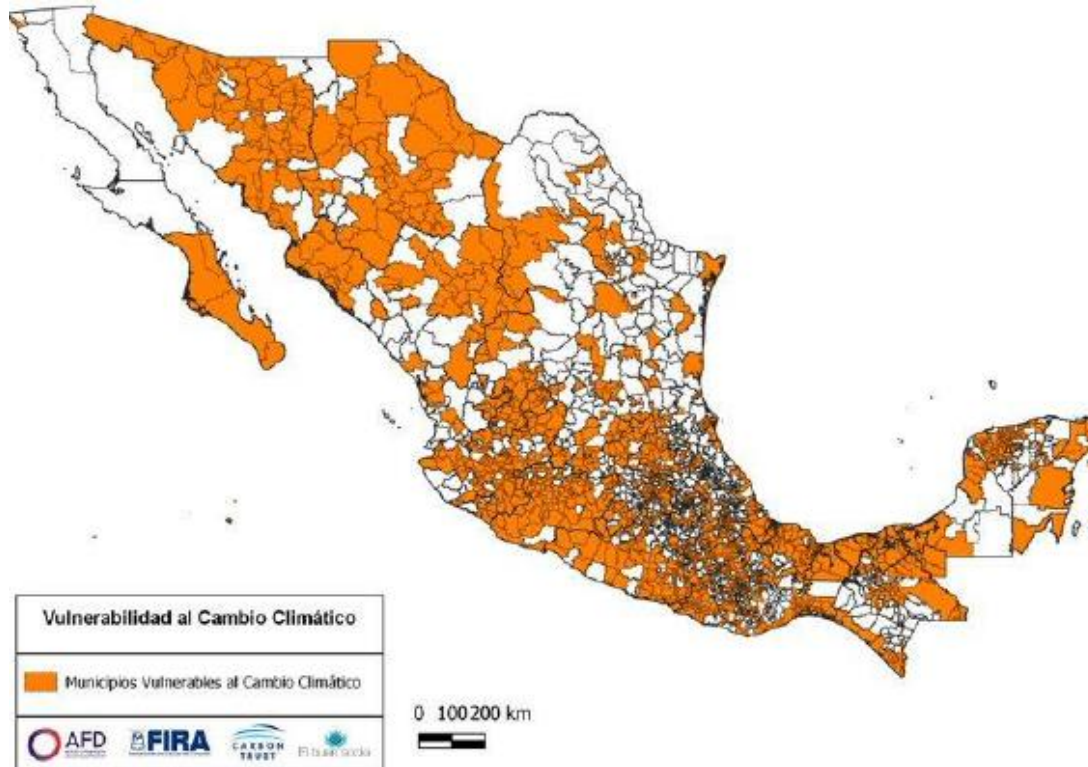
b) Change in global surface temperature (annual average) as **observed** and simulated using **human & natural** and **only natural** factors (both 1850-2020)



- ✓ Le changement climatique affectera la production agricole en modifiant négativement les rendements des cultures dans les principales zones de production.
- ✓ Cela touchera principalement les petits producteurs qui produisent dans des conditions pluviales et qui manquent de ressources suffisantes pour s'adapter aux nouvelles conditions climatiques.

Les effets du changement climatique pour le Mexique devraient être **plus importants que la moyenne mondiale**, entraînant une élévation du niveau de la mer, une acidification des océans, des vagues de chaleur, des événements météorologiques extrêmes, une réduction des précipitations, des sécheresses et des incendies de forêt

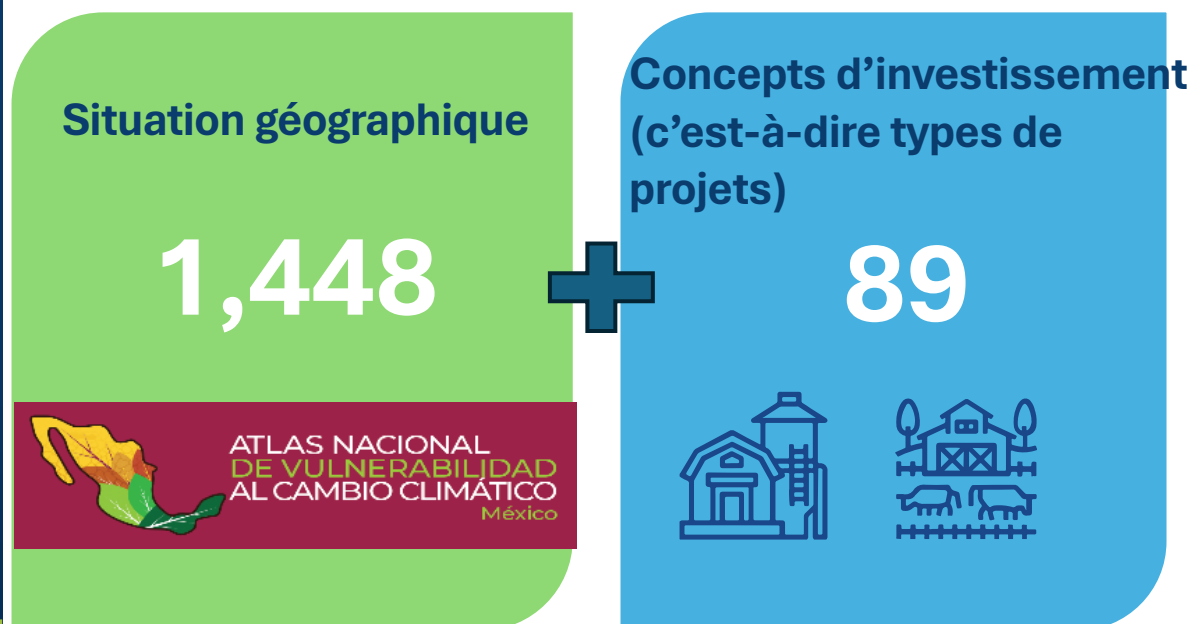
1 448 Municipalités vulnérables aux changements climatiques



Source : Élaboration personnelle sur la base des données fournies par l'Institut national d'écologie et de changement climatique des municipalités prioritaires, 2019.

- Compte tenu des preuves des changements qui ne manqueront pas de se produire, **il est nécessaire d'investir dans l'adaptation aux effets du changement climatique.**
- À cette fin, l'Institut national de l'écologie et du changement climatique a élaboré **l'Atlas national de la vulnérabilité au changement climatique.**
- Cet atlas est un outil qui analyse des problèmes spécifiques liés au climat et vise à montrer la vulnérabilité différentielle du territoire compte tenu des conditions actuelles et des scénarios futurs.

La taxonomie développée pour le FIRA sur l'adaptation et la résilience au changement climatique utilise deux critères : **la localisation géographique et les concepts d'investissement.**



- En raison des conditions météorologiques extrêmes, la FIRA a entrepris une série de mesures pour faire face aux impacts du changement climatique, y compris l'élaboration d'une **taxonomie pour l'adaptation et la résilience au changement climatique.**
- Et dans la **taxonomie durable du Mexique (VDMD)**, la **composante d'adaptation au changement climatique** est l'un des objectifs environnementaux.

Développé par :  **AFD**
AGENCE FRANÇAISE
DE DÉVELOPPEMENT



Analysé et
Avec le soutien
de :



Au cours des 6 dernières années, **FIRA a émis 10 obligations thématiques pour un montant total de 27 302 millions de pesos (environ 1 400 millions de dollars américains)**, dans les catégories suivantes :



Obligations vertes

FEFA 18V	\$2,500 (US \$127.5 millions)
FEFA 19V	\$2,500 (US \$127.5 millions)
FEFA 20V	\$3,000 (US \$153.1 millions)
FEFA 23V	\$2,985 (US\$152.3 millions)
FEFA 23-2V	\$1,090 (US \$55.6 millions)

Projets présentant des avantages environnementaux pour le secteur agricole et rural, et obligations vertes pour la résilience

 Première obligation pour la résilience et l'adaptation aux changements climatiques



Liens entre les sexes

FEFA 20G	\$3,000 (US \$153.1 millions)
FEFA 21G	\$3,500 (US \$178.6 millions)
FEFA 23G	\$3,000 (US \$153.1 millions)

Soutenir l'autonomie économique des femmes



Lien social

FEFA 22S	\$3,920 (US \$200 millions)
FEFA 24S	\$1,807 (US \$92.2 millions)

Il facilite l'accès et l'utilisation du crédit formel pour les petits producteurs.

Taxonomies des projets éligibles

Obligations durables

Obligations vertes

Liens sociaux

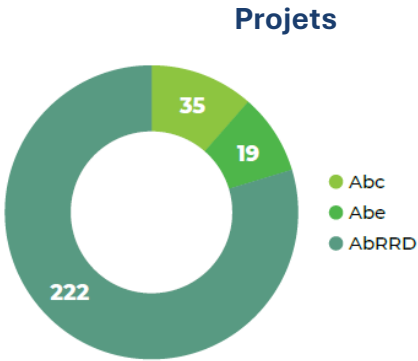
Catégorie	Catégories éligibles
Vert	1. Gestion durable des ressources naturelles et utilisation des terres
	2. Agriculture et élevage durables
	3. Pêche et aquaculture
	4. Énergie renouvelable
	5. Une gestion efficace et résiliente de l'eau et des eaux usées
	6. Efficacité énergétique
Adaptation et résilience climatique	1. Absorption aux événements climatiques extrêmes
	2. Adaptation aux événements climatiques extrêmes
Inclusion financière	1. Accès aux produits et services financiers pour les producteurs et les entreprises des secteurs agricole, forestier, halieutique et rural.
	2. Utilisation de produits et services financiers pour les entrepreneurs, les producteurs et/ou les entreprises des secteurs agricole, forestier, halieutique et rural.
	3. Les intermédiaires financiers qui augmentent l'offre de produits et de services qui contribuent à réduire les obstacles à l'inclusion financière.
Égalité des sexes	1. Inclusion financière (nouveaux bénéficiaires de crédits)
	2. Initiative pour l'emploi et la production
	3. L'entrepreneuriat

Résultats de la première obligation résilience (avril 2023 – avril 2024).

Au cours de la première année, 100% des ressources obligataires ont été allouées, soit 2,985 milliards de pesos au profit de 2 285 producteurs. Les ressources ont été réparties entre les deux catégories de la taxonomie, 88 % étant alloués à la catégorie de l'absorption des événements climatiques extrêmes, et les 22 % restants à la catégorie de l'adaptation aux événements climatiques extrêmes.

ABC : Adaptation communautaire
ABE : Adaptation basée sur les écosystèmes
ABRRD : Réductine des descendants basée sur l'adaptation

Catégorie	Nombre de projets financés	Crédit accordé (en millions de MXN)	Nombre de bénéficiaires
Absorption des événements climatiques extrêmes	206	2,625	238
Adaptation aux événements climatiques extrêmes	70	360	2,047
Total	276	2,985	2,285



Répartition géographique et type de projets financés



Merci

Erick Rodriguez Maldonado

Directeur adjoint de l'environnement (erodriguez@fira.gob.mx)

Catégories et indicateurs clés de performance de la première obligation pour la résilience et l'adaptation au changement climatique

Utilisation du produit Catégorie	Critères d'admissibilité	Indicateurs clés de performance
événements climatiques extrêmes	Crédits pour des projets qui contribuent à réduire ou à prévenir les impacts des événements climatiques extrêmes dans les municipalités les plus vulnérables au changement climatique selon l'évaluation de la vulnérabilité au changement climatique de l'INECC, afin de préserver et de restaurer les fonctions et les structures essentielles dans les secteurs agricole, forestier, d'élevage, de la pêche, alimentaire et rural.	<ul style="list-style-type: none"> i. Volume des crédits accordés pour augmenter la capacité d'absorption face à l'impact des événements climatiques extrêmes. ii. Volume des crédits décaissés pour augmenter la capacité d'absorption dans les communes ayant un indice de vulnérabilité de 2 et 3, selon la classification de l'Atlas National de la Vulnérabilité au changement climatique de l'INECC. iii. Nombre d'emprunteurs bénéficiaires ayant une capacité d'absorption accrue face à des événements météorologiques extrêmes.
Adaptation aux événements climatiques extrêmes	Crédits pour des projets qui contribuent à ajuster, modifier ou changer les caractéristiques d'un système productif afin de mieux répondre aux chocs et aux stress induits par le changement climatique dans les secteurs agricole, forestier, de la pêche, alimentaire et rural, dans les municipalités les plus vulnérables au changement climatique selon l'évaluation de la vulnérabilité au changement climatique de l'INECC.	<ul style="list-style-type: none"> i. Volume des crédits décaissés pour accroître la capacité d'adaptation à l'impact des événements climatiques extrêmes. ii. Volume des crédits décaissés pour accroître la capacité d'adaptation dans les municipalités dont l'indice de vulnérabilité est de 2 et 3, selon la classification de l'Atlas national de la vulnérabilité au changement climatique de l'INECC. iii. Nombre d'emprunteurs bénéficiaires disposant de systèmes productifs mieux adaptables pour résister aux événements climatiques extrêmes.

Taxonomie de l'adaptation et de la résilience au changement climatique de la FIRA

89 concepts d'investissement

Concept d'investissement éligible	Concept d'investissement éligible	Concept d'investissement éligible
PUITS PROFOND	ENTRETIEN DES BARRAGES DE DÉRIVATION	INSTALLATIONS ET GÉNÉRATEURS ÉLECTRICITÉ
ÉQUIPEMENT DE POMPAGE DE Puits PROFONDS	ENTRETIEN DE LA CONSTRUCTION ET DE L'INSTALLATION	LABORATOIRES DE CONSTRUCTION
CONSTRUCTION DRAINS	GALÈRES	ÉQUIPEMENTS DE LABORATOIRES
DRAINAGE DES COLIS	CHALETs GÎTES RURAUX	TRAVAUX DE CAPTAGE D'EAU
DRAINS D'ENTRETIEN	HANGARS	
RÉSERVOIRS D'EAU	ROUTES INTÉRIEURES DANS LES EXPLOITATIONS AGRICOLES	VOITURES DE CAMPAGNE
RÉCUPÉRATION DE L'EAU POUR L'IRRIGATION AGRICOLE	ROUTES	MACHINE DE TRI
ÉQUIPEMENT DE POMPAGE	EXPÉRIENCE CLIMATOLOGIQUE	COMPRESSEURS
ÉQUIPEMENT DE FORAGE DE Puits PROFONDS	CONSTRUCTION	DÉCORTIQUEUSES
	RÉFRIGÉRATEURS	Balles de fourrage
	FOURS	ÉQUIPEMENT DE SILAGE
ÉTUDE DE Puits PROFONDS/FORAGE	PONTS	
RÉHABILITATION DE Puits PROFONDS	TOILETTES MOBILES OU FIXES	SYSTÈMES DE REFROIDISSEMENT
	SILOS	GRUES MÉCANIQUES
CONSTRUCTION D'UN BARRAGE DE STOCKAGE	RÉSERVOIRS	MACHINE À LAVER
ENTRETIEN DES BARRAGES DE STOCKAGE	AUVENTS ET FILETS DE PROTECTION	FORMAGE MOTEUR
CONSTRUCTION D'UN BARRAGE DE DÉRIVATION	ZAHURDAS	MACHINERIE LOURDE

Taxonomie de l'adaptation et de la résilience au changement climatique de la FIRA

89 concepts d'investissement

Concept d'investissement éligible
MOULIN
ÉQUIPEMENT DE LA STATION MÉTÉO
PRESSES
ÉQUIPEMENT DE COMMUNICATION
MÉLANGEURS
SÉCHEUSES
SEMOIRS DE PRÉCISION
RÉSERVOIR DE REFROIDISSEMENT
TRACTEUR CAT 1 (JUSQU'À 45 CV) NOUVEAU
TRACTEUR CAT 3 (PLUS DE 100 CH) NOUVEAU
RÉPARATIONS ET/OU RÉHABILITATIONS
VÉHICULES DE TERRAIN
TRANCHEUSES

Concept d'investissement éligible
DRAGUES
NIVELLEMENT
SOUS-SOLS
TRAITEMENTS ET SALAIRES
CONGÉLATEUR PROD. PÊCHE
NOUVEAU BATEAU PLUS GRAND
RÉHABILITATION MAJEURE D'UN BATEAU
NOUVEAU BATEAU PLUS PETIT
RÉFECTION MINEURE D'UN BATEAU
CONSTRUCTION D'ÉTANG
FONDS DE ROULEMENT
ENTREPÔTS ET ENTREPÔTS
MACHINES ET ÉQUIPEMENTS DE TRAITEMENT
MATÉRIEL DE TRANSPORT
RÉPARATION DE MACHINES ET D'ÉQUIPEMENT
RÉPARATION D'ÉQUIPEMENT DE RÉCOLTE

Concept d'investissement éligible
DRAINAGE INTER-PARCELLES
MODERNISATION DES ÉTANGS
INFRASTRUCTURE POUR PROD. PÊCHE
GÉNÉRATEURS MOTEURS
SYSTÈMES DE POMPAGE
CONSTRUCTIONS INDUSTRIELLES
ÉQUIPEMENT DE COMMUNICATION INFRASTRUCTURE
TRACTEUR CAT 2 (JUSQU'À 100 CH)